

## APPROCHE DE MISE EN ŒUVRE DU RAISE

### 1. De quoi s'agit-il ?

Le RAISE est une approche d'évaluation de la qualité et la durabilité des interventions à fort impact en matière de planification familiale et de SSRAJ.

L'outil est conçu pour être mis en œuvre par les Villes qui ont : (1) exprimé leur intérêt à travailler avec le Programme TCI ; (2) récemment lancé la mise en œuvre des approches à fort impact de TCI ou (3) mettent en œuvre depuis quelque temps les approches de TCI. En ce qui concerne les Villes nouvellement enrôlées l'outil aidera à faire le diagnostic sur l'engagement du gouvernement local, le degré nécessaire d'encadrement et formation ainsi que les partenaires locaux pertinents. En ce qui concerne les gouvernements qui mettent déjà en œuvre les approches TCI, l'outil aidera à mesurer l'influence exercée sur la Ville par les approches à fort impact et la probabilité de durabilité une fois que le soutien de TCI (par exemple, l'appui financier et d'encadrement) est supprimé. Cela aidera le Programme à classer, reconnaître, récompenser et « graduer » les Villes.

L'évaluation de la qualité et la durabilité des interventions repose sur quatre (04) domaines :

1. Engagement politique et financier renforcé
2. Renforcement des capacités (Connaissances et compétences)
3. Institutionnalisation des approches éprouvées de TCI
4. Demande soutenue

Le présent outil est censé être utilisé dans le cadre d'une réunion d'une journée par les acteurs locaux en charge de la mise en œuvre des activités PF/SSRAJ. Il concerne principalement :

- Le(s) maire(s) ou son représentant
- Le(s) point focal(aux) du projet TCI de la mairie
- Le(s) responsable(s) de la commission santé de(s) mairie(s)
- Le(s) médecin(s) chef de district sanitaire
- La(s) coordonnatrice(s) SR de district
- Le(s) point focal(aux) SSRAJ de district
- Le(s) gestionnaire(s) du district
- Le(s) responsable(s) du conseil départemental de la jeunesse
- Le(s) responsable(s) de l'Inspection de l'Éducation et de la Formation
- Les membres du groupe de travail technique en matière de la planification familiale / la SSRAJ ou de son équivalent (par exemple, l'équipe de mise en œuvre de projet)
- Etc.

### Elle a pour objectifs de :

L'objectif du RAISE est d'aider les Villes à évaluer la qualité et la durabilité des interventions à fort impact en matière de planification familiale et de SSRAJ. Cet outil d'auto-évaluation donne aux Villes les moyens de systématiquement évaluer l'efficacité de leurs interventions, identifier les éléments ayant besoin d'être renforcés et mettre en œuvre des corrections en cours de route pour accroître son impact et assurer la durabilité.

### Spécifiquement, le RAISE vise à :

- Évaluer la qualité des interventions en matière de la planification familiale et la SSRAJ
- Identifier les éléments-clés ayant besoin d'être renforcés

- Développer un plan d'actions en vue d'une amélioration
- Cerner les aspects du programme pouvant servir de modèle à d'autres villes de TCI et d'autres programmes de planification familiale et de SSRAJ

## **2. Quels sont les bénéfiques ?**

Moyennant une auto-évaluation participative, cet outil encourage l'apprentissage organisationnel, favorise un environnement de partage des meilleures pratiques et permet aux Villes de s'approprier leurs plans d'amélioration. En développant et mettant en œuvre une stratégie durable, il sera plus facile pour les Villes d'efficacement évaluer de manière normalisée leurs interventions en matière de planification familiale et SSRAJ et de recommander des changements. Il permet également d'améliorer la collaboration entre la Commune et le système de santé pour une meilleure fourniture de service de santé notamment la PF/SSRAJ, renforce les capacités des acteurs de la Commune sur la gouvernance sanitaire notamment la PF/SSRAJ.

## **3. COMMENT METTRE L'APPROCHE EN ŒUVRE ?**

Le processus de mise en œuvre du RAISE selon les cinq (05) étapes suivantes.

### **Etape 1 : Présentation de l'outil et du processus d'évaluation**

Il s'agit pour cette étape de faire une présentation de l'outil RAISE aux participants et de passer en revue le processus de mise en œuvre et les différentes étapes. Elle a pour objectif de permettre aux acteurs une compréhension du processus et des consignes de mise en œuvre. Pour se faire il faut une présentation power point de l'outil et le fichier Excel qui présente les différentes étapes, les méthodes d'administration de la grille d'évaluation et le mode de scoring.

### **Etape 2 : Évaluation individuelle de la qualité et de la durabilité**

Pour cette étape, chaque participant reçoit une fiche individuelle avec l'ensemble des composantes et critères d'évaluation, à titre personnelle le participant donne un score à la composante selon le niveau d'appréciation de la composante (score allant 1 à 4).

### **Etape 3 : Évaluation en petits groupes (consensus de groupe)**

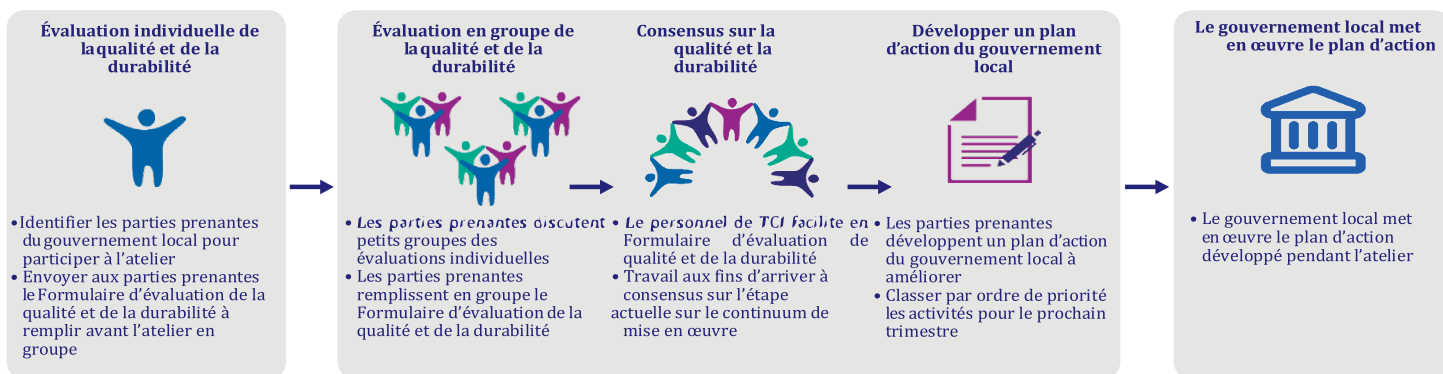
A ce niveau trois groupes sont constitués, ces groupes hétérogènes sont représentatifs des différentes catégories d'acteurs. Ainsi chaque participant vient partager sa note individuelle dans le groupe ouvrant ainsi les discussions afin de trouver un score consensuel du groupe par composante (score allant 1 à 4). Pour chaque score accordé à la composante un élément de preuve est apporté afin de justifier le score donné. La note consensuelle du groupe et les éléments de preuve seront partagés en plénière.

### **Etape 4 : Consensus de la plénière (grand groupe)**

Chaque groupe partage sa note à la séance plénière afin d'ouvrir les discussions pour trouver le consensus général sur les différentes composantes qui compose chaque domaine. A ce niveau les discussions permettent de partager les différents avis et appréciations sur la qualité et la durabilité du service PF/SSRAJ de la Ville. Une fois que la note consensuelle est accordée la preuve justifiant la note accordée est apportée afin d'étayer les preuves soutenues. Sur la base des preuves apportées des actions d'amélioration sont apportées si nécessaires selon le score obtenu par la composante.

### **Etape 5 : Développer un plan d'action de la Ville**

La dernière étape du processus consiste à élaborer le plan d'actions d'amélioration de la qualité et la durabilité de la fourniture du service PF/SSRAJ de la Ville. A ce titre sur la base du diagnostic réalisé avec l'identification des actions d'amélioration un plan d'actions est élaboré par les participants lors de la séance plénière. Ce plan d'actions est mis en œuvre par la Ville.



**Illustration : Le processus de réalisation du processus RAISE**

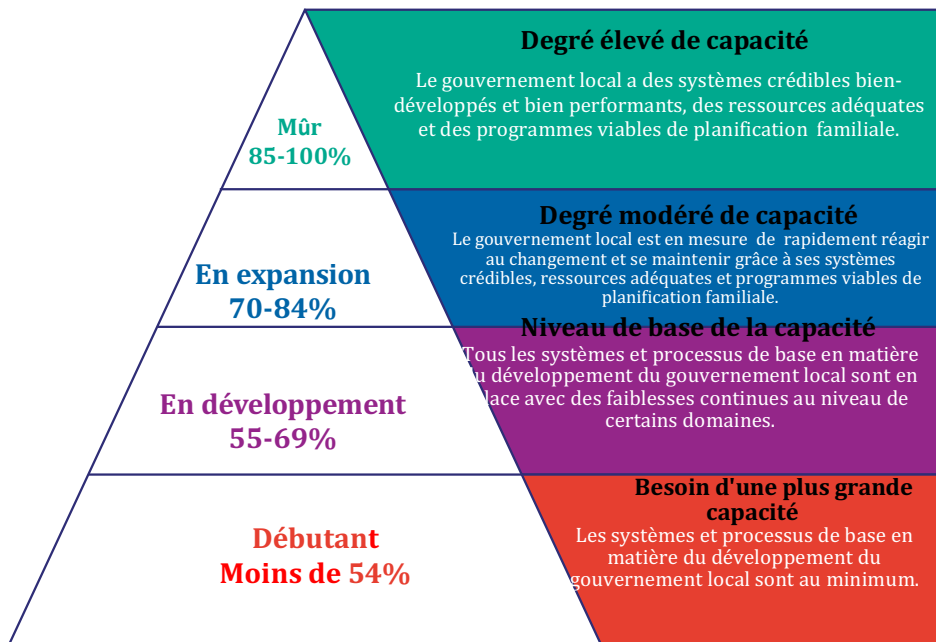
### SYSTEME DE COTATION

Une fois que chaque petit groupe aura coté toutes les composantes des quatre domaines du Formulaire d'évaluation de la qualité et de la durabilité, il devra calculer la moyenne pour chaque domaine en faisant la somme des cotations individuelles et la divisant par le nombre de composantes. Par exemple, le premier domaine est composé de sept composantes ; après avoir coté chaque composante sur une échelle de 1 à 4, il faut faire la somme de ces cotations et la diviser par 7. À la fin de l'évaluation, il faut utiliser le formulaire du Calcul de mise en œuvre pour arriver au résultat final. On y arrive en pondérant chaque domaine et en calculant un pourcentage total. Les critères de chaque cote sont énoncés dans l'outil même. Il est important en outre de donner des preuves à l'appui de chaque cote. Cela peut inclure les budgets, les plans de contrôle, les procès-verbaux des réunions et les documents et rapports de la politique de la Ville. Là où les preuves à l'appui ne sont pas disponibles, l'entité locale gouvernementale doit justifier la cote.

### Calcul du niveau de la mise en œuvre

Domaines de capacité	Cote Moyenne	Pondération	Cotation
	Saisissez ici votre cote moyenne pour chaque domaine.	Cela représente l'importance ou le « poids » de chaque domaine.	Multipliez la cote moyenne par la pondération
Domaine 1		35%	
Domaine 2		25%	
Domaine 3		25%	
Domaine 4		15%	
		TOTAL	
		Cote moyenne (total divisé par 4)	

Le chiffre dans la case violette indique la cote globale et la Ville est classée en fonction des niveaux dans l'illustration 4 ci-dessous. Les Villes qui sont cotés entre 85% et 100% seront éligibles à achever le programme car, une fois que TCI se retire progressivement, il y a une bonne probabilité qu'ils resteront viables à long terme. Tous les Villes évaluées pendant la période seront classés selon les cotes et les plus performants seront récompensés en vertu de la Stratégie de reconnaissance et récompense de TCI.



Quatre niveaux de performance sont possibles à la suite de l'évaluation.

#### 4. CONSEILS

- **Quelle est la clé du succès**
  - Identification des personnes ressources devant participer au processus ;
  - Partage le modèle pour une bonne appropriation des principes de mise en œuvre ;
  - Formation des facilitateurs pour accompagner la mise en œuvre du processus
  - Le leadership de la Commune devrait se manifester en amont du processus dans la phase préparatoire.
  - Le personnel de la TCI devrait faciliter le processus initial. Pour assurer la durabilité, le personnel de la TCI transférera progressivement au gouvernement local les pratiques de facilitation pour permettre au personnel du gouvernement local de réaliser lui-même les évaluations futures avec un appui minimal de la TCI.
  - Accord avec les parties prenantes compétentes concernant la liste des participants, le lieu et la date.
  - Partage un aperçu de l'outil et le formulaire d'évaluation individuelle avec la liste de participants proposés.
  - Pendant l'atelier, les facilitateurs devraient poser des questions ouvertes et approfondies pour encourager les discussions de groupe et devraient noter les réponses des participants. Ces notes seront employées plus tard pour planifier les actions.

#### 5. DEFIS

- Rendre durable la mise en œuvre du processus par le respect du cycle d'évaluation trimestriel
- Institutionnaliser l'approche par le portage du processus par la Commune
- Mobiliser les ressources pour assurer sa durabilité

#### Approches de solutions

- Identifier les personnes ressource et renforcer leurs capacités sur le processus RAISE
- Mettre à disposition de la Commune les outils de mise en œuvre du RAISE

#### 6. PREUVES

Cet outil a permis de créer un cadre d'échanges et de dialogue sur la gouvernance du système de santé notamment les questions liées à la PF/SSRAJ, d'évaluer la qualité des services PF/SSRAJ offerts aux populations, de diagnostiquer la situation des Districts liée à la fourniture des services, d'identifier les actions d'amélioration de la gouvernance du service PF/SSRAJ. A l'issue du processus, les capacités des acteurs locaux sont renforcées, les rôles et responsabilités des différentes parties prenantes sont clarifiées. **M. Daouda Koné, Point focal TCI** de la Commune de Bignona a de ce fait déclaré que « *La mise en œuvre du RAISE est une opportunité pour les communes de mieux collaborer avec les Districts. Auparavant, nous n'avions pas la possibilité d'échanger avec les MCD et de discuter sur les questions aussi spécifiques avec une implication des Communes. Car les Municipalités n'étaient pas impliquées dans les activités de santé notamment sur la PF/SSRAJ. Maintenant cet exercice nous permettra de mieux connaître notre rôle dans la gestion du système de santé et d'identifier les actions à mener* ». Ainsi la collaboration et la communication entre le système de santé et les municipalités se sont améliorées avec une participation plus effective des Communes aux réunions des Districts.

## **7. COUTS**

Les postes de dépenses à prendre en compte sont :

- La tenue de session d'orientation et le processus (transport des participants, pause-déjeuner et pause-café)
- La reproduction des outils (grille d'auto-évaluation)

## **8. DURABILITE**

L'institutionnalisation de l'approche réside dans le fait que les Villes mettent en œuvre le processus et que TCI accompagne la facilitation des ateliers. Le processus est institutionnalisé et porté par la Commune qui l'intègre dans son plan de travail et le met en œuvre trimestriellement.

## **9. INDICATEURS**

- Niveau d'évolution du score RAISE
- Nombre de processus RAISE réalisé

## **10. LISTE DES RESSOURCES**

- Présentation power point du RAISE
- Guide de mise en œuvre
- Grille d'auto-évaluation